

ШИФР

10-1

10п

Сурнова Н.

Тест 30 - 53 Ар

**Всероссийская олимпиада школьников по географии
задания школьного этапа для 10-11 классов
в 2022-2023 учебном году**

Итого 835

Уважаемый участник олимпиады! Вашему вниманию предлагаются задания тестового и аналитического раундов, на выполнение которых отводится 135 минут (на тестовое задание – 45 минут и аналитическое – 90 минут).

Тестовое задание включает 25 вопросов, каждый из которых содержит несколько элементов ответов и оценивается определенным количеством баллов (от 1,0 до 3,0 баллов). Общая оценка ответов на вопросы тестового задания представляет собой сумму баллов за отдельный вопрос и максимально составляет 30 баллов.

Аналитический раунд включает задания различной степени сложности. Каждый элемент заданий оценивается определенным количеством баллов. Общее количество заданий составляет 5, максимальное количество баллов за правильные ответы – 70 баллов.

При ответах на вопросы тестового задания и заданий аналитического раунда запрещается пользоваться географическими картами, атласами, словарями и справочными материалами.

Тестовый раунд

1. Координаты 20°с. ш. и 43°в. д. принадлежат острову:

- А) Исландия Б) Тасмания В) Крит ☒ Г) Мадагаскар

2. Какой из перечисленных полуостровов является наиболее густонаселенным?

- А) Индокитай Б) Скандинавский В) Калифорния ☒ Г) Индостан

3. Какой из перечисленных регионов России лидирует по валовому сбору зерновых?

- А) Европейский Север Г) Центральный район
☒ Б) Европейский Юг Д) Дальневосточный район
В) Северо-Западный район

4. Какая из этих стран не является монархией?

- А) Испания Б) Швеция В) Великобритания ☒ Г) Франция

5. Назовите субъект РФ, где расположена самая южная точка страны:

- А) Чеченская республика В) республика Северная Осетия
☒ Б) республика Дагестан Г) республика Ингушетия

6. Остров Гренландия принадлежит:

- ☒ А) Дании Б) Нидерландам В) Аргентине Г) Австралии Д) Великобритании
Е) США Ж) Испании

7. На территории какого географического объекта начинается отсчет широт и долгот?

- А) Мозамбикский пролив В) Аравийское море
☒ Б) Гвинейский залив Г) Персидский залив

8. Соответствие мировой религии и региона её современного распространения

- | | |
|-----------------|--|
| 1. христианство | А) Израиль |
| 2. ислам | Б) Кипр, Филиппины, США, Бразилия, Мексика |
| 3. иудаизм | В) Индия, Бангладеш, Пакистан |
| 4. буддизм | Г) Юго-Западная Азия |
| 5. индуизм | Д) Бурятия, Калмыкия, Тыва, Китай, Индия, Тибет, Япония... |

9. Какая страна входит в состав «большой семёрки» стран Запада:

- А) Швеция ☒ Б) Канада В) Бельгия Г) Норвегия

10. Самая высокая вершина Южной Америки г. Аконкагуа находится на территории:

- А) Аргентины ☒ Б) Чили В) Перу Г) Боливии

11. Укажите столицу государства, с которым Россия не имеет границу

- А) Осло ☒ Б) Ташкент В) Варшава Г) Пхеньян

12. Для окружающей природы наиболее опасны предприятия:

- А) легкой промышленности В) автомобилестроения
☒ Б) цветной металлургии Г) пищевой промышленности

13. Часть территории государства, полностью окружённая территорией другого государства – это:

- А) эксклав Б) реторсия В) сецессия ☒ Г) анклав

14. Россия граничит по суше с 14 государствами. По описаниям определите, о каких трёх государствах идёт речь. Укажите столицы этих государств.

А) Первое государство:

- Имеет северные границы с Россией, восточные - с Китаем, южные — с Киргизией, Узбекистаном и Туркменией.

- После распада СССР столица этого государства дважды меняла своё название.

- Страна располагает крупными запасами топливно-энергетического сырья: занимает 8 место по разведанным запасам угля и удерживает 3 место по разведанным запасам урана после Австралии и Канады.

- По переписи населения 1989 года доля титульной нации составляла - 39,7 %, почти столько же было русских – 37,8 %.

Б) Второе государство:

- Первые государства стали появляться на этой территории в VI – IV в.в. до н.э. В XVI веке территорию поделили между собой Турция и Иран.

- Государство расположено на восточном берегу Черного моря, в юго-западной части Кавказа.

- Весной 2006 года правительство РФ наложило вето на поставку в Россию некоторых видов продукции этой страны.

- Мировое значение имеет Чиатурское месторождение марганца.

В) Третье государство:

- Численность населения этой страны почти равна численности жителей в Санкт Петербурге.

- В этой стране два официальных языка- Одно из главных природных богатств – лес, который занимает 70 % территории (доминирует сосна).

- Озера занимают 8 % территории и имеют в основном котловины ледниково-тектонического происхождения.

15. На карте какого масштаба отрезок в 1 км будет самым коротким?

- А) 1:1000 Б) 1: 25000 ☒ В) 1:200000 Г) 1:500

16. Назовите вулкан, извержение которого уничтожило три древних города – Стабию, Геркуланум и Помпею:

- А) Этна ☒ Б) Везувий В) Орисаба Г) Эльбрус

17. 90% населения Бразилии говорит на языке:

- А) испанском ☒ Б) португальском В) английском Г) бразильском

18. Из приведенного перечня городов Красноярского края укажите самый древний по времени основания:

- А) Ачинск Б) Красноярск ☒ В) Енисейск Г) Канск Д) Норильск
Е) Лесосибирск

19. Сколько субъектов в РФ?

- А) 83 Б) 65 **В) 85** Г) 68

20. Выберите правильное сочетание: складчатость – горный массив.

- А) Герцинская складчатость – Верхоянский хребет
Б) Каледонская складчатость – Западный Саян
 В) Мезозойская складчатость – Кавказ
 Г) Альпийская складчатость – Сихотэ-Алинь

21. Сколько государств - членов НАТО граничит с Россией по суше?

- А) 6 **Б) 5** В) 4 Г) 3

22. Где растут амурский бархат, железная берёза, маньчжурский орех?

- А) в низовьях Волги В) на Кольском полуострове
Б) в уссурийской тайге Г) на полуострове Таймыр

23. К какому субъекту РФ относится музей-заповедник Киж?

- А) республика Карелия** Б) Архангельская область В) республика Коми
 Г) Ленинградская область

24. Какую сельскохозяйственную культуру выращивают на северо-западе европейской части России?

- А) подсолнечник Б) сахарная свёкла В) озимая пшеница **Г) лён-долгунец**

25. Какой природная территория не является объектом Всемирного наследия ЮНЕСКО?

- А) Плато Путорана Б) Ленские Столбы В) Вулканы Камчатки **Г) Остров Сахалин**

№ вопроса	1	2	3	4	5	6	7	8	9	10	11	12	13	14
№ ответа	В 10	Г 10	Б 10	Г 10	Б 10	А 10	Б 10	Б 10 15 20 30 40 50	Б 10	А 10	Б 10	Б 10	Г 10	А Казахстан Б. Тузун-Ташини В. Финляндия - хельсинки 60
№ вопроса	15	16	17	18	19	20	21	22	23	24	25			
№ ответа	В 10	Б 10	Б 10	В 10	В 10	Б 10	Б 10	Б 10	А 10	Г 10	Г 10			

Задание №1

Какие географические широты на Земле называют «конскими»? О каком географическом районе идет речь? Почему они так называются? Что для них характерно?

Ответ:

Общее количество баллов 15

Задание №2

«Галопом по Европе». Укажите названия стран, о которых идет речь:

1. Родина Олимпийских игр и марафонского бега. Греция 1б
2. «Молочная ферма» Европы. Дания 1б
3. Страна банкиров. Швейцария 1б
4. Страна цветов. Нидерланды 1б
5. Лесной цех Европы. Финляндия 1б
6. Государство – теократическая монархия. Ватикан 1б
7. Родина лыжного спорта. Норвегия 1б
8. Страна, самая густонаселенная в мире. Монако 1б
9. В стране работает фабрика «Danone», выпускающая молочную продукцию. Франция 1б
10. Главная обувная фабрика Европы. Италия 1б

Общее количество баллов 10

Задание №3

Укажите названия городов из списка, к которым относится информация.

Города: Самара, Астрахань, Ярославль, Казань, Нижний Новгород, Тверь, Саратов, Волгоград.

- 1) Являются городами-миллионерами Самара, Казань, Нижний Новгород, Волгоград
- 2) Относится к Волго-Вятскому району Нижний Новгород
- 3) Относятся к Центральному району Ярославль, Тверь
- 4) Здесь, на Мамаевом кургане, установлен монумент «Родина-мать зовёт!» Волгоград
- 5) В советский период носил название Куйбышев Самара
- 6) В советский период носил название Калинин Тверь
- 7) В советский период носил название Горький Нижний Новгород
- 8) Является столицей республики Казань

Общее количество баллов 16

Задание №4

В 1929 году была издана книга Всеволода Рождественского «Поющая земля. География в стихах». Ниже приводятся отрывки из стихотворений, опубликованных в этом сборнике. Некоторые географические названия пропущены (напечатана линия). Напишите эти слова. Обратите внимание: строки должны рифмоваться. Ответьте на дополнительные вопросы (пишем только ответы).

Образец оформления ответа:

- 1) ... _____
... _____
- 2) ... _____
... _____
... _____

- 3) ... _____
... _____

1) Укажите город и полуостров.

...Дорога змеится. А полдень несносен.
Летит водопадом в ущелье река,
И в зубьях Ай-Петри, у кряжистых сосен,
Порывистый ветер пасёт облака.

Спускайся по лесу, а если устал ты,
Присядь и послушай дыхание смол.
Вот блюдце долины, вот домики Алупка 25
Вот буквою Г нарисованный мол.

О, где бы ты ни был, но в северном марте
Ты будешь, тревогой скитаний томим,
Искать благодарно на выцветшей карте
Как гроздь винограда повиснувший Крым. 25

2) Укажите горную систему, горную вершину, город.

Земного кипенья застывшие складки
И снег, как толчёный алмаз...
То бурку свою раскидал в беспорядке,
Зажатый морями, Кавказ. 25

Там Терек рождает раскаты и гулы,
Кипучий ворочая снег,
Там розовым утром глядит на аулы
В разорванных тучах Кара-Куман 25

Поедешь налево – Каспийское море,
Вздыхая, лежит на боку,
И смотрит в халате на дымные зори
Песком занесённый Баку. 25

Вопросы:

Как называется самая высокая вершина этой горной системы? Эльбрус 25
Столицей какой страны является этот город? Азербайджан 25

3) Укажите пустыню, название которой переводят как «чёрный песок» или «закреплённый растительностью песок», и город.

Ты едешь и день, и неделю, а всё нет конца кара-Куман. 25
Ни дыма, ни юрты в пустыне, – густеет вся кровь в человеке, –
И месяц отрезком арбуза стоит в саксауле угрюмом,
И к морю добраться не в силах, в песок зарываются реки.

Но будь терпеливым и скоро, глаза прикрывая ладонью,
Увидишь далёко, далёко, где туч раздвигается лента,
Верблюжьи отроги Тянь-Шаня, покрытые дымчатой сонью,
Пристанище всем караванам, зелёный оазис Машкина 20

Вопрос:

Столицей какой страны является этот город? Узбекистан 20

Общее количество баллов 20

Задание №5

Вам предлагается 9 вопросов из истории Великих географических открытий.

Укажите фамилию путешественника для каждого пункта.

1. Кому из великих путешественников 18 века могли бы принадлежать слова: «Я могу взять на себя достаточную смелость, чтобы сказать, что ни один человек никогда не решится на большее, чем сделал я, и что земли, которые могут находиться на юге, никогда не будут исследованы». Кука 10

2. 10 января 1821 года мореплаватели увидели остров. Вторично к этому острову удалось подойти только в 1927 году. Данный остров получил своё название в честь создателя российского флота. Что это за остров? о. Петра I 10

3. За создание 30-томного труда «Путешествие по тропическим областям Нового Света», в котором он изложил результаты своей пятилетней экспедиции по Америке, этого человека называли «вторым Колумбом». О ком идёт речь? Гумбольдт 10

4. «Сначала было слово печали и тоски,
Рождалась в муках творчества планета —
Рвались от суши в никуда огромные куски
И островами становились где — то».

Эти строчки В. Высоцкого как нельзя лучше передают суть научной гипотезы дрейфа материков, впервые сформулированной немецким геофизиком, метеорологом, исследователем Гренландии. Назовите этого учёного. Веллел 10

5. По-разному складывалась судьба у мореплавателей и землепроходцев. После возвращения из первого плавания ему был дарован герб с изображением феодального замка, группы островов, пяти якорей и увенчанного короной льва с начертанной надписью: «Для Кастилии и Леона Новый мир открыл...».

Уже после третьего плавания он был выслан на родину в кандалах, а после четвёртого окончательно впал в немилость и умер в полной неизвестности. До сих пор нет единой версии о том, где он похоронен. У кого так сложилась судьба? Колумб 10

6. М. В. Ломоносов так писал об этом мореплавателе.

«Напрасно строга природа
От нас скрывает место входа
С берегов вечерних на восток.

Я вижу умными очами:

Колумб Российский между льдами

Спешит и презирает рок» Менделеев —

7. За открытие восточного пути в Индию король присвоил ему звание дворянина и адмирала Индии. Позднее он был награждён титулом графа Видигейры. В 1524 году (в год смерти) король Жуан III назначил великого мореплавателя вице-королём Индии. Кто же заслужил такие титулы? Васко да Гама 10

8. Этот учёный прожил 28 лет в Африке как миссионер и исследователь. В 1849 году он открыл в Восточном Калахари озеро Нгами и описал характер местности Калахари. В 1855 году он открывает водопад Виктория. Этот путешественник впервые пересёк южную часть материка с запада на восток. В честь его назван город в Замбии, где находится мемориальный музей, носящий его имя. Кто этот путешественник? —

9. Заслуги его перед Крайним Севером велики, но больше он известен как борец за права людей, которые по политическим причинам были вынуждены оставить Родину, и не могли получить гражданства. В 1922 году за эту деятельность он получил Нобелевскую премию мира. По имени его корабля назван сейчас футбольный клуб в Норвегии.

Назовите этого путешественника. Нансен 10

Общее количество баллов 9

8-4

Дискотека 17 91

Тест: 23,55 + 315 Анализ.

54,55.

**ВСЕРОССИЙСКАЯ ОЛИМПИАДА ШКОЛЬНИКОВ ПО ГЕОГРАФИИ
ШКОЛЬНЫЙ ЭТАП 2022-2023 УЧЕБНЫЙ ГОД**

9 КЛАСС

ЗАДАНИЯ

Максимальное количество набранных баллов - 100 баллов

Максимальное время выполнения заданий – 135 минут

Уважаемый участник олимпиады! Вашему вниманию предлагаются задания тестового и аналитического раундов, на выполнение которых отводится 135 минут (на тестовое задание – 45 минут и аналитическое – 90 минут).

Тестовое задание включает 27 вопросов, каждый из которых содержит несколько элементов ответов и оценивается определенным количеством баллов (от 1,0 до 2,0 баллов). Общая оценка ответов на вопросы тестового задания представляет собой сумму баллов за отдельный вопрос и максимально составляет 30 баллов.

Аналитический раунд включает задания различной степени сложности. Каждый элемент заданий оценивается определенным количеством баллов (от 1 до 5 баллов). Общее количество заданий составляет 5, максимальное количество баллов за правильные ответы – 70 баллов.

При ответах на вопросы тестового задания и заданий аналитического раунда запрещается пользоваться географическими картами, атласами, словарями и справочными материалами.

Тестовый раунд

1. Выберите правильное сочетание: наука – объект её изучения

- а) гляциология – океаны
- ☒ б) климатология – погода
- в) лимнология – озёра
- г) метеорология – ландшафты

15.

2. Определите масштаб, если известно, что расстояние на местности, равное 4 км, соответствует 8 см на карте

- а) 1:500
- б) 1:5000
- в) 1:50 000
- г) 1:50 0000

15

3. Выберите имя российского исследователя, в честь которого названо море Тихого океана

- а) В. Беринг
- б) М. Лазарев
- в) У. Баффин
- г) Дж. Франклин

15

4. Прибор для определения широта места называется

- а) нивелиром
- б) астролябией
- в) диском Секки
- г) гигрометром

15

5. Назовите самый северный из предложенных объектов Всемирного наследия ЮНЕСКО в России

- а) культурный и исторический ансамбль «Соловецкие острова»
- б) васюганские болота
- в) мемориальный комплекс «Героям Сталинградской битвы» на Мамаевом кургане

15

☒ ландшафты Даурии

6. Чему равен уклон Волги, если её длина составляет 3 530 км, а исток находится на высоте 228 м.

- а) 0,065 м/км
- б) 15,5 км/м
- ☒ в) 0,073 м/км
- г) 228 м

15

7. Сколько автономных областей входит в состав Российской Федерации?

- ☒ а) 1
- б) 3
- в) 4
- г) 46

15

8. Выберите верное утверждение об особенностях географического положения России

- а) Россия занимает территорию двух полушарий
- ☒ б) крайняя западная точка России расположена на западе Псковской области
- в) на территории России действует 11 часовых поясов, больше только во Франции – 12
- г) Площадь России составляет больше 30 млн км², что втрое больше площади США

15

9. Выберите озеро, давшее название заповеднику

- ☒ а) Ладожское
- б) Имандра
- в) Ханка
- г) Селигер

15

10. В каком варианте ответа представлены страны-соседи России в порядке возрастания в них численности населения?

- а) КНДР, Эстония, Словакия, Канада
- б) Армения, Монголия, Чехия, Казахстан
- ☒ в) Норвегия, Польша, Япония, США
- г) Республика Корея, Республика Беларусь, Китай, Монголия

15

11. В каком варианте ответа все указанные субъекты РФ являются приграничными?

- а) Тыва, Белгородская область, Житомирская область, Карелия
- б) Московская область, Крым, Томская область, Мурманская область
- ☒ в) Калининградская область, Астраханская область, Курганская область, Псковская обл.
- г) Чукотский автономный округ, Карагандинская область, Красноярский край, Якутия

15

12. Выберите верное соответствие: территория - тип климата

- ☒ а) Чарские пески – умеренный резко-континентальный
- б) Аральское море – арктический
- в) озеро Таймыр – субтропический
- г) Убсунурская котловина – арктический морской

15

13. Выберите верное утверждение об особенностях Южной Америки.

- а) Известный эндемик южноамериканского кампоса – бенгальский тигр.
- ☒ б) Крупнейшая по площади страна Южной Америки – Венесуэла.
- в) Все крайние точки материка имеют южную широту.
- ☒ г) Магелланов пролив – пролив, разделяющий архипелаг Огненная Земля и континентальную Южную Америку

06

14. Выберите верное соответствие: форма рельефа – возраст складчатости

- а) Кавказ – каледонская складчатость
- + б) Сихотэ-Алинь – мезозойская складчатость
- в) Западный Саян – герцинская складчатость
- г) Алтай – байкальская складчатость

15

15. Выберите верное утверждение о водах России

- а) В России наибольший коэффициент озёрности наблюдается в Красноярском крае, недаром он носит название «озёрный край».
- + б) Реки России принадлежат бассейнам двух океанов.
- в) Самое крупное по площади озеро России – Эйр, самое солёное – Большое Невольничье.
- г) Болота и заболоченные земли занимают больше 10% территории.

05

16. Какие почвы занимают наибольшую площадь России?

- + а) таежно-лесные почвы
- б) каштановые почвы
- в) солончаки
- г) красные ферраллитные почвы

15

17. Выберите вариант, где все объекты относятся к бассейну одной реки.

- а) р. Кама, р. Ока, Верхневолжские озёра, Кетъ-Касский канал,
- + б) р. Малый Енисей, р. Подкаменная Тунгуска, Байкал, Усть-Илимское водохранилище
- в) р. Аргунь, р. Шилка, озеро Виви, Красноярское водохранилище
- г) р. Нева, р. Хатанга, озеро Ханка, Васюганские болота

15

18. Как называется холм, расположенный в Лапландии на границе трёх государств: России, Финляндии и Норвегии?

- а) Эйяфьядлайскюдль
- + б) Муоткавара
- в) Шенген
- г) Курган дружбы

15

19. Какие острова относятся к Тихоокеанскому огненному кольцу?

- а) Новосибирские острова
- б) Северная Земля
- в) Канарские острова
- + г) Командорские острова

15

20. Выберите верное соответствие: языковая семья - народ - преобладающее вероисповедание верующей части населения.

- а) уральская – чукчи – шаманизм
- б) айнская – нивхи – католицизм
- + в) алтайская – башкиры – ислам
- г) индоевропейская – финны – православие

15

21. Как называется переносное жилище некоторых народов северо-востока Сибири (чукчей, коряков, эвенов, юкагиров)?

- а) вигвам
- б) фанза
- + в) яранга
- + г) юрта

05

22. Укажите город с населением более 1 млн человек.

- а) Екатеринбург
- б) Владивосток
- в) Саратов
- г) Томск

06

23. Назовите языковую семью, к которой относится титульный народ самой маленькой республики России.

- а) енисейская
- б) индоевропейская
- в) нахско-дагестанская
- г) алтайская

06

24. Найдите соответствие: изолиния – характеризующее явление:

- | | |
|--|---------------|
| а) одинаковая скорость ветра | 1) изоанемона |
| б) одинаковые температуры | 2) изогипса |
| в) одинаковая толщина или продолжительность снежного покрова | 3) изотерма |
| г) одинаковые высоты | 4) изохиона |

12, 63, 84, 22

25

25. Какой остров описывал А. П. Чехов в одноименной книге?

«Он лежит в Охотском море, загораживая собою от океана почти тысячу верст восточного берега Сибири и вход в устье Амура. Он имеет форму, удлинённую с севера на юг, и фигурую напоминает стерлядь. Северная его часть, через которую проходит линия вечно промерзлой почвы, по своему положению соответствует Рязанской губе, а южная – Крыму. Этот остров вдвое больше Греции и в полтора раза больше Дании»

156

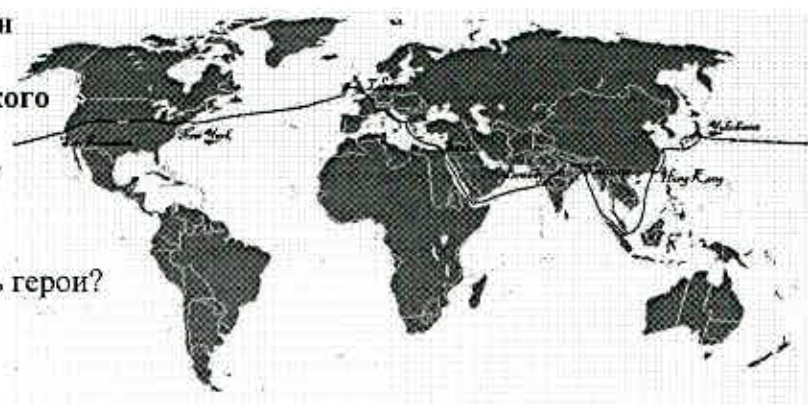
26. На этом корабле в начале XX века были совершены три экспедиции к Северному и Южному полюсам под командованием соответственно Фритьофа Нансена, Отто Свердруп и Руаля Амундсена.

Назовите этот корабль и страну, которую он представлял.

06

27. На картосхеме представлен маршрут героев известного французского приключенческого романа, которому в ноябре 2022 года исполняется 150 лет со дня публикации. Назовите роман и его автора. В каком направлении двигались герои?

12



Максимум за работу - 30 баллов

Часть 2
Аналитический раунд

Задание 1 (10 баллов)

Какие виды леса обозначают эти условные знаки (1-5)? Какие числовые характеристики древостоя в метрах показаны на рис. 6?

1	2	3	4	5
1	2	3	4	5

сосна	$\frac{25}{0,30}$	6
клен	$\frac{12}{0,20}$	3
ель	$\frac{20}{0,25}$	5

Виды леса: хвойные леса; смешанные леса; широколиственные леса; мангровые заросли; виноградники; редколесье; стланик (стелющиеся кустарники или деревья); буреломы (поврежденные ветром); вырубленные; горелые леса.

Задание 2 (20 баллов)

Важными характеристиками обеспечения речной водой различных регионов и районов земного шара являются удельная водообеспеченность территории и удельная водообеспеченность населения.

Используя данные таблицы, выполните следующие задания и ответьте на вопросы.

- 1) Рассчитайте удельную водообеспеченность территории каждого района.
- 2) Рассчитайте удельную водообеспеченность населения каждого района.
- 3) Определите, к какой зоне увлажнения (недостаточного, достаточного или избыточного) относится каждый район.
- 4) Как используются водные ресурсы поверхностных водотоков в хозяйстве территорий, характеризующихся достаточной и избыточной водообеспеченностью?
- 5) Как решаются проблемы, связанные с дефицитом и избытком речных вод в соответствующих районах?

Номер района	Водные ресурсы, км ³ /год	Численность населения, тыс. чел.	Площадь территории, тыс. км ²	Количество осадков, мм/год	Величина испарения, мм/год
I	1,41	292,4	76,1	270	920
II	735	2966	2340	491	480
III	295	39,8	879,9	250	167
IV	344	3264,8	143,5	475	500
V	3,43	860,3	24,6	535	698
VI	7,49	24,4	20,6	688	470

Задание 3 (5 баллов)

На численность населения субъектов Российской Федерации заметное влияние оказывают как естественное движение населения, так и миграции. Проанализировав данные таблицы, определите величину миграционного прироста (убыли) населения Калужской области в 2013 г. Запишите решение задачи.

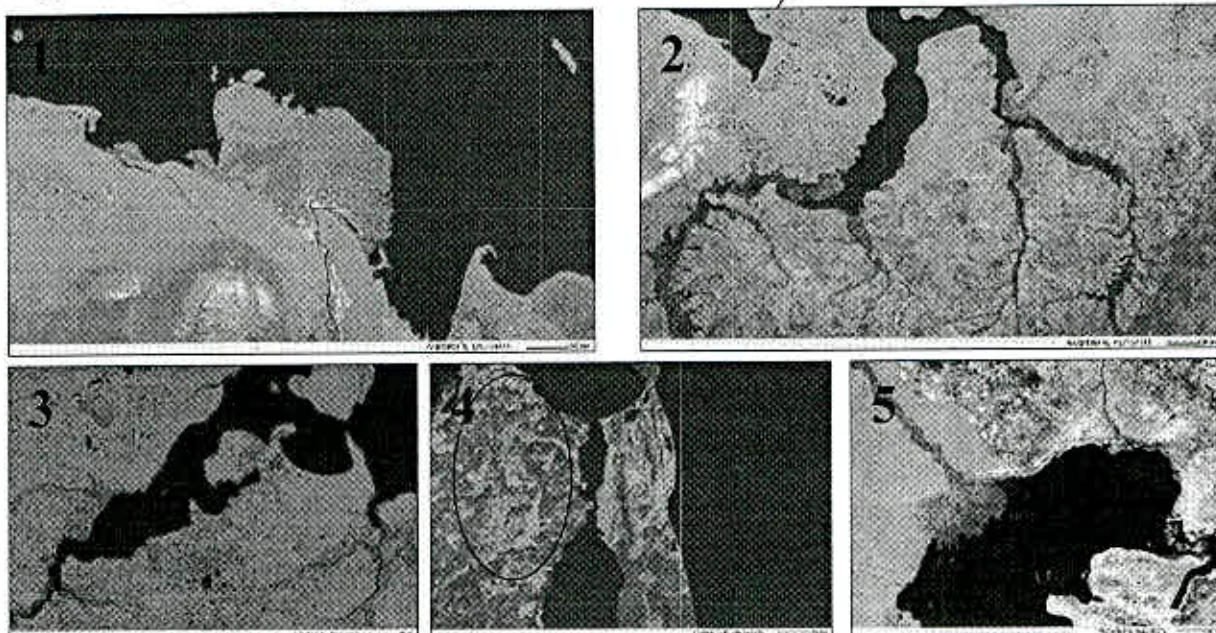
Численность и естественный прирост населения Калужской области

Показатель	2012 г.	2013 г.	2014 г.
Численность постоянного населения на 1 января, чел.	1 008 229	1 005 801	1 004 544
Естественный прирост населения, чел., значение показателя за год.	-3 741	-3 445	-3 445

Задание 4 (15 баллов)

Устья каких рек показаны на космических снимках?

Амур, Анадырь, Ангара, Волга, Дон, Енисей, Колыма, Лена, Обь, Таз, Хатанга

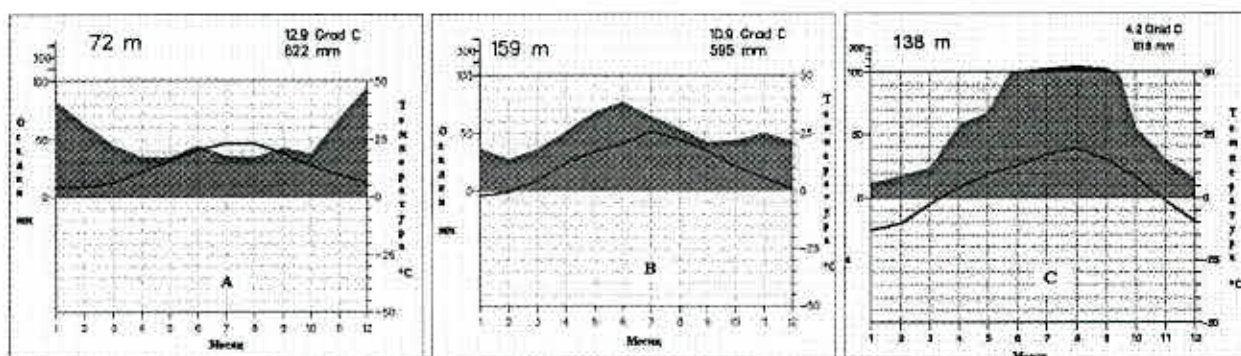


Задание 5 (20 баллов)

Климатические пояса в разной степени представлены на территории нашей страны.

Наибольшее распространение и разнообразие типов климатов характерно для умеренного пояса. Другие климатические пояса занимают значительно меньшую площадь. А один из климатических поясов имеет самое ограниченное распространение на территории нашей страны. Однако, в 2014 году территория России, на которую распространяется данный климатический пояс, увеличилась.

- 1) Назовите климатический пояс, о котором идёт речь.
- 2) Укажите территории России, входящие в границы определяемого климатического пояса.
- 3) Какой тип растительности представлен на этих территориях? Укажите его видовой состав.
- 4) Из климатограмм городов, расположенных на одной широте, выберите ту, которая характеризует данный тип климата (см. рисунок), если известно, что максимум осадков приходится на зимний период.
- 5) Рассчитайте коэффициент увлажнения для этого типа климата, если известно, что испаряемость составляет 900 мм/год.
- 6) Какое событие привело к расширению ареала с данным типом климата на территории России?



8-4 Тест 195 + Ар. 378. = 565 Адомов Д
См

ВСЕРОССИЙСКАЯ ОЛИМПИАДА ШКОЛЬНИКОВ ПО ГЕОГРАФИИ
ШКОЛЬНЫЙ ЭТАП 2022-2023 УЧЕБНЫЙ ГОД
8 КЛАСС
ЗАДАНИЯ

Максимальное количество набранных баллов - 100 баллов

Максимальное время выполнения заданий – 135 минут

Уважаемый участник олимпиады! Вашему вниманию предлагаются задания тестового и аналитического раундов, на выполнение которых отводится 135 минут

(на тестовое задание – 45 минут и аналитическое – 90 минут). Тестовое задание включает 30 вопросов, каждый из которых оценивается 1 баллом. Общая оценка ответов на вопросы тестового задания максимально составляет 30 баллов.

Аналитический раунд включает задания различной степени сложности. Каждый элемент заданий оценивается определенным количеством баллов (от 5 до 10 баллов). Общее количество заданий составляет 9, максимальное количество баллов за правильные ответы – 70 баллов.

При ответах на вопросы тестового задания и заданий аналитического раунда запрещается пользоваться географическими картами, атласами, словарями и справочными материалами.

Желаем вам успеха!

ТЕСТОВЫЙ РАУНД

1. Выберите строку, в которой перечислены только части света.

- а) Азия, Северная Америка, Южная Америка
- ☒ б) Африка, Азия, Америка, Антарктида
- в) Южная Америка, Австралия, Европа
- г) Евразия, Антарктида, Африка

2. Выберите океан, в котором находится Саргассово море.

- а) Тихий б) Северный Ледовитый ☒ в) Атлантический г) Индийский

3. Как называется канал, разделяющий два материка, входящих в одну часть света?

- а) Берингов б) Мозамбикский ☒ в) Панамский г) Суэцкий.

4. Какой из перечисленных геологических периодов истории Земли самый молодой?

- а) юрский б) силурийский ☒ в) кембрийский г) меловой.

5. На каком материке находится вулкан Эребус?

- а) Северная Америка б) Южная Америка в) Австралия ☒ г) Антарктида

6. Кто открыл водопад Виктория?

- а) Н. И. Вавилов б) Васко да Гама в) В. В. Юнкер ☒ г) Д. Ливингстон

7. Какой из перечисленных географических объектов Евразии находится на территории России?

- а) самый высокий водопад
- б) самая высокая горная вершина
- в) самая низкая отметка на поверхности суши
- ☒ г) самый высокий действующий вулкан.

8. Возле берегов какого материка расположен остров Тасмания?

- ☒ а) Австралия б) Африка в) Южная Америка г) Северная Америка

9. Какая страна находится в Южной Америке?

- а) Мьянма б) Мали в) Лесото ☒ г) Эквадор

10. Чем знаменит населённый пункт Черапунджи?

- а) там выпадает очень мало осадков
б) там отмечены очень низкие температуры воздуха
☒ в) там выпадает большое количество осадков
г) там отмечены очень высокие температуры воздуха.

11. Какое утверждение о крайних точках России верно?

- а) Крайняя северная материковая точка России находится на Кольском полуострове
б) Крайняя южная точка России находится на Крымском полуострове
в) Крайняя западная точка России находится в Калининградской области
☒ г) Крайняя восточная материковая точка России имеет восточную долготу.

12. Иглу является традиционным жилищем:

- а) индейцев ☒ б) эскимосов в) чукчей г) папуасов

13. Через какой пролив проходит морская граница между Россией и США?

- ☒ а) Берингов б) Кунаширский в) Вилькицкого г) Карские ворота.

14. На территории какого географического объекта начинается отсчет географических широт и долгот?

- ☒ а) Бенгальский залив б) Бискайский залив в) Гвинейский залив.

15. Какое озеро является самым длинным?

- а) Виктория ☒ б) Танганьика в) Тана г) Ньяса

16. Самый большой Российский остров:

- а) Вайгач б) Врангеля ☒ в) Сахалин г) Фадеевский.

17. Как называются постоянные ветры, дующие с 30° на 60°?

- а) муссоны ☒ б) пассаты в) западные г) северо-восточные

18. Как называют влажные экваториальные леса Южной Америки?

- а) сельва б) пампа в) кампос ☒ г) прерии

19. Определите природную зону по описанию:

Весь год держатся низкие температуры, осадки выпадают редко, преимущественно в виде снега, растительность карликовая, встречаются лемминги и песцы, бывают полярные ночи и дни.

- а) степь б) тундра ☒ в) арктическая пустыня г) саванна

20. На каком языке говорят в Австралии?

- а) хинди б) индонезийский ☒ в) английский г) испанский

21. В каких широтах образуются пояса высокого давления?

- а) в экваториальных и тропических ☒ б) в тропических и умеренных
в) в умеренных и полярных г) в тропических и полярных

д) в экваториальных и полярных

22. Установите правильное соответствие «страна – материк»:

- а) Марокко – Южная Америка б) Алжир – Евразия ☒ в) Иран – Африка
г) Аргентина – Африка д) Мексика – Северная Америка

23. Выберите верное выражение:

- а) Самое большое по площади море-озеро мира – Байкал на материке Евразия
б) Самая высокая гора в мире – Джомолунгма на материке Северная Америка
☒ в) Самая длинная река мира – Амазонка на материке Южная Америка
г) Самая высокая температура воздуха в мире была зарегистрирована на материке Австралия

24. Найдите правильное соответствие (материк – площадь, млн. км²):

- а) Антарктида – 24, 25 б) Евразия – 30,32 в) Африка – 13,98;
г) Северная Америка – 53,4 ☒ д) Южная Америка – 18,28

25. Какая природная зона самая распространенная в северном полушарии:

- а) тайги б) смешанных лесов в) тундры г) саванн ☒ д) лесостепей

26. О каком полезном ископаемом мы говорим, когда упоминаем о названиях таких его бассейнов залегания как Кузбасс, Донбасс, Печорский, Ленский?

- а) газ ☒ б) уголь в) нефть г) железная руда

27. Какой географический объект не имеет долготы:

- ☒ а) экватор ☒ б) северный полюс в) северный полярный круг г) южный тропик

28. Какое государство Африки, расположено на двух материках?

- а) Марокко б) Заир в) Конго ☒ г) Египет

29. В каком из морей, омывающих берега России, с востока на запад плыл корабль, если капитана два дня подряд поздравляли с днем рождения?

- а) в Черном море б) в Белом море в) в море Лаптевых ☒ г) в Беринговом море.

30. Какое море Христофор Колумб во время своего плавания к берегам Нового Света (16 сентября 1492 года) назвал «банкой с водорослями»:

- ☒ а) Саргассово море б) Карибское море в) Красное море г) Средиземное море

АНАЛИТИЧЕСКИЙ РАУНД

8.1. На картосхеме обозначьте цифрами страны в соответствии с их порядковыми номерами в списке.

Страны: 1 – Польша, 2 – Италия, 3 – Испания, 4 – Норвегия, 5 – Швеция, 6 – Финляндия, 7 – Франция, 8 – Исландия.

(8 баллов)



8.2. Укажите номера стран, к которым относится информация:

1. Здесь находится резиденция Санта-Клауса 6
2. Стране принадлежат Канарские острова 3
3. Родина Николая Коперника 1
4. Здесь находится Пизанская башня 2
5. Занимает Апеннинский полуостров 2
6. Здесь находится университет Сорбонна 7
7. Местные жители называют страну Суоми – «страна болот» 6
8. Народный танец называется Тарантелла.
9. «Страна льда и огня» 8
10. Родина Ф. Нансена, Р. Амундсена, Т. Хейердала
11. Знаменитый композитор – Эдвард Григ 4
12. Столица расположена на берегах реки Сены

(12 баллов)

8.3. «Самый-самый на планете»:

1. На каком материке находится Самая высокая точка Земли и её название, высота
Эверест на Евразии 8800 м
2. На каком материке находится Самая низкая точка Земли и её название, высота
Дно Марианской впадины 11034 м
3. На каком материке находится Самый высокий водопад мира и его название, высота падения воды
Ангел в Юж. Америке 800 м

4. На каком материке находится **Самое большое образование, созданное живыми организмами**. Как он называется? Как называется море, которое его омывает?

(12 баллов, по 3 балла в каждом вопросе)

8.4. Определите, на банкнотах (денежных знаках) каких государств из приведённого ниже списка в разные периоды были использованы изображения, указанные в таблице. Внесите во вторую графу таблицы порядковые номера государств из списка.

Государства: 1 – Китай, 2 – Канада, 3 – Новая Зеландия, 4 – Монголия, 5 – Австралийский Союз, 6 – Япония, 7 – Руанда, 8 – Узбекистан

(8 баллов)

Изображения	№
Ковры с национальным колоритом, архитектурные комплексы Бухары и Самарканда, цветок хлопчатника	8
Профиль королевы Елизаветы II, пингвин хойхо, птица киви	3
Сухэ-Батор, Чингисхан, стрельба из лука, лошади Пржевальского; юрта на повозке, запряжённой быками	4
Картины арктической природы, хоккей, королева Елизавета II, полярные гагары	2
Мао Цзэдун, панорама реки Хуанхэ в скалах, пейзаж Гималаев	1
Женщина банту на фоне вулканов Вирунга, кофейные зёрна	7
Гора Фудзи, цветение сакуры, журавли	6
Королева Елизавета II, ветка эвкалипта, созвездие Южный Крест, ветка акации, птица лирохвост; волы, перевозящие шерсть	5

8.5. Города Санкт-Петербург, Анкара, Каир, Кампала (столица Уганды), Хараре (столица Зимбабве) располагаются практически на одном меридиане. Значит ли это, что их жители имеют на часах одинаковое время? (5 баллов)

Нет, так в разных полушариях идёт время разный

8.6. Назовите два полуострова, которые расположены приблизительно в одних широтах, омываются водами Атлантического и Северного Ледовитого океанов, являются крупнейшими в своих частях света. Какие тектонические структуры и полезные ископаемые для них характерны? (5 баллов)

8.7. В Африке в тропических широтах вдоль побережья Атлантического океана протянулась пустыня Намиб. Среднегодовое количество атмосферных осадков здесь не превышает 15 мм. В истории метеонаблюдений был период, когда в течение 20 лет в пустыне не выпало ни единой капли дождя. Чем объясняется почти полное отсутствие осадков в пустыне Намиб? Укажите две причины. Какая пустыня Южной Америки, расположенная между 22° ю. ш. и 27° ю. ш., по географическому положению, условиям формирования очень похожа на пустыню Намиб? (5 баллов)

8.8. В приведенном списке слов названы природные и искусственные объекты, распространенные в разных районах мира. Выберите те слова, которые имеют отношения к Африке.

Что они обозначают и где в Африке находятся?

Солончак	Гватемала	Аравийская	Секвойя	Алоэ	Кофе
Каир	Калькутта	Игольный	Бангкок	Миссури	Фьорд
Саванна	Атлас	Соболь	Вади	Хуанхэ	Тадж-Махал
Килиманджаро					

Итого 10 баллов (за каждый объект - по 0,5 баллов, за пояснение к нему - по 0,5 баллов)

8.9. На Всероссийской конференции по неблагоприятным природным явлениям присутствовали представители - Нальчика, Оренбурга, Санкт-Петербурга, Улан-Удэ, Южно-Курильска.

Каждый из них сделал по одному из следующих докладов: «Наводнение сгонно-нагонного характера», «Цунами», «Землетрясение», «Пыльные бури», «Снежные лавины».

Как вы думаете, какой именно доклад был сделан каждым из участников конференции?

(5 баллов)

Нальчик - снежные лавины; Оренбург - землетрясение; Санкт-Петербург - наводнение; Улан-Удэ - пыльные бури; Южно-Курильск - цунами

7-9. тест. 23 Ар. 41 июля 645 (Чешоков В)
7a

Олимпиада школьников по географии
Задания школьного этапа для 7 класса
в 2022/2023 учебном году

Максимальное количество набранных баллов - 100 баллов
Максимальное время выполнения заданий – 135 минут

Уважаемый участник олимпиады! Вашему вниманию предлагаются задания тестового и аналитического раундов, на выполнение которых отводится 135 минут (на тестовое задание – 45 минут и аналитическое – 90 минут).

Тестовое задание включает 30 вопросов, каждый из которых содержит несколько элементов ответов и оценивается определенным количеством баллов (от 0 до 1 баллов). Общая оценка ответов на вопросы тестового задания представляет собой сумму баллов за отдельный вопрос и максимально составляет 30 баллов.

Аналитический раунд включает задания различной степени сложности. Каждый элемент заданий оценивается определенным количеством баллов (от 1 до 5 баллов). Общее количество заданий составляет 6, максимальное количество баллов за правильные ответы – 70 баллов.

При ответах на вопросы тестового задания и заданий аналитического раунда запрещается пользоваться географическими картами, атласами, словарями и справочными материалами.

Тестовый тур

1. Первое кругосветное плавание совершила экспедиция под руководством...

1. Васко да Гамы
2. Христофора Колумба
- ③ Фернана Магеллана
4. Джеймса Кука

2. Если именованный масштаб карты в 1 см 2 км, то численный масштаб составляет

1. 1:2 000
2. 1: 20 000
3. 1: 200 000
- ④ 1: 2 000 000

3. Горы Кордильеры образовались в зоне взаимодействия литосферных плит:

1. Северо-Американской и Евроазиатской
2. Евроазиатской и Тихоокеанской
3. Северо-Американской и Африканской
- ④ Тихоокеанской и Северо-Американской

4. Воздействие текучих вод на поверхность земли приводит к образованию

1. моренных холмов
- ② овражно-балочной сети
3. дюн и барханов
4. лавовых плато

5. Какая из перечисленных горных пород является метаморфической по происхождению?

1. глина
- ② кварцит
3. известняк
4. пемза

6. 23 сентября солнечные лучи падают под углом 90° на земную поверхность в районе

1. северного тропика
2. южного тропика
3. экватора
4. северного полярного круга

7. Какой признак объединяет реки Волгу, Дон, Оку и Миссисипи?

1. равнинный характер течения
2. горный характер течения
3. географическое положение
4. направление течения

8. Определите тип климата по описанию:

«Жара нестерпимая. Океан затих. Знойно и душно. В воздухе никакого движения. В каютах нечем дышать, тело покрывается испариной, простыни и подушки влажные».

1. умеренный морской
2. экваториальный
3. тропический пустынный
4. субтропический

9. Самым восточным морем Атлантического океана является...

1. Саргассово
2. Средиземное
3. Балтийское
4. Черное

10. Жители, какой из перечисленных стран в настоящее время ведут кочевой образ жизни?

1. Аргентина
2. Габон
3. Монголия
4. Тайланд

11. В каких условиях формируются красно-желтые ферраллитные почвы?

1. влажного и жаркого климата
2. влажного и холодного климата
3. сухого и жаркого климата
4. сухого и холодного климата

12. В каком из названных морей Атлантического океана добывают нефть?

1. в Саргассовом
2. в Северном
3. в Балтийском
4. в море Уэдделла

13. Слоны, жирафы, носороги, зебры, антилопы – это животные африканской природной зоны

1. влажных экваториальных лесов
2. саванн и редколесий
3. тропических пустынь и полупустынь
4. субтропических жестколистных лесов и кустарников

14. В прибрежной зоне водоемов образуются ветры

1. пассаты
2. муссоны
3. бризы
4. западные ветры

15. Какое озеро является самым большим на Земле?

1. Каспийское море
2. Байкал
3. Онтарио
4. Увильды

16. В умеренном поясе к югу от лесной зоны расположена зона...

1. полупустынь
2. лесостепей
3. степей
4. тундр

17. Какое кругосветное авиапутешествие будет короче?

1. по экватору
2. по параллели 70°
3. по параллели 40°
4. по начальному меридиану

18. Какой масштаб из перечисленных будет крупнее?

1. 1:1 000 000
2. 1:500 000
3. 1:250 000
4. 1:100 000

19. Определите сторону света, если азимут равен 225°:

1. северо-восток
2. юг
3. юго-запад
4. восток

20. Какой прибор используют для измерения атмосферного давления?

1. термометр
2. барометр
3. гигрометр
4. анемометр

21. В каком направлении вы будете возвращаться домой, если в школу шли по азимуту 45°?

1. на северо-восток
2. на юго-запад
3. на юго-восток
4. на северо-запад

22. Самый длинный день и самая короткая ночь в Северном полушарии наблюдается...

1. 22 декабря

2. 21 марта
3. 22 июня
4. 23 сентября

23. К бассейну Северного Ледовитого океана относится река...

1. Амур
2. Обь
3. Волга
4. Дон

24. Широтная зональность наиболее ярко выражена на

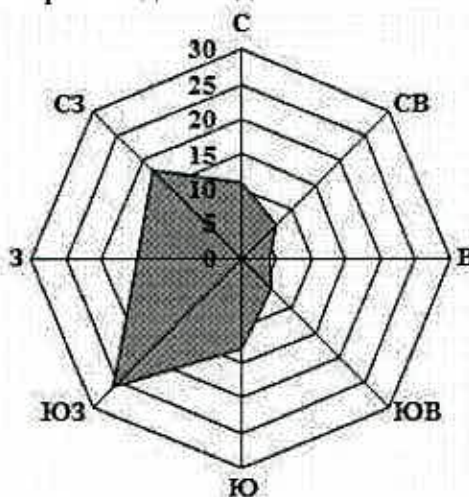
1. Амазонской низменности
2. Великих равнинах
3. Центральных равнинах
4. Западно-Сибирской низменности

25. Определите по описанию, о какой стране идет речь:

«Название этой страны буквально означает «ледяная». Но эта страна не только льда, но и гейзеров, и вулканов, с многочисленными лавовыми полями. Численность населения очень небольшая, национальный состав однороден».

1. Норвегия
2. Швеция
3. Исландия
4. Ирландия

26. Какое направление ветра преобладает в данном населенном пункте?



1. восточное
2. северо-западное
3. юго-западное
4. южное

27. Перечислите моря Северного Ледовитого океана, названные по именам исследователей. Ответ запишите в отведенном поле.

ОТВЕТ:

Баренцево море, море Баррдина, море Вадарта, море Лоптвыя,

28.

Расставьте опорные слова так, чтобы они объясняли причину образования ветра:

1	2	3	4
Солнце	Ветер	Температура	Атмосферное

Запишите в таблицу получившуюся последовательность цифр:

1	3	4	2
---	---	---	---

29. Установите соответствие между географическими объектами Ханты-Мансийского автономного округа - Югры объектами и их названиями:

Объекты:	Названия:
1. Гора	А) Нумто
2. Озеро	Б) Саранпауль
3. Река	В) Хайма
4. Поселок	Г) Конда

30. Расположите перечисленные периоды геологической истории Земли в хронологическом порядке, начиная с самого раннего:

1. Четвертичный
2. Меловой
3. Кембрийский
4. Пермский

Запишите в таблицу получившуюся последовательность букв.

3	4	2	1
---	---	---	---

Аналитический раунд.

Всего - 70 баллов.

Задание 1.

Корабль плывет из Индии в Санкт-Петербург. Капитан корабля заметил, что уровень усадки корабля меняется в разных морях, таких как Аравийское, Красное, Средиземное, Балтийское.

Почему это происходит? - потому что в некоторых морях уровень воды самый высокий.

В каком море усадка будет максимальная, а в каком минимальная?

Задание 2.

Эль-Ниньо – теплое течение, которое является настоящим бедствием для жителей Перу и Индонезии. 6 баллов.

Объясните происхождение этого явления.

Какие бедствия сопровождают это явление в Перу и Индонезии? - наводнение.

Задание 3.

На Земле есть остров, на котором расположены территории трех государств.

Назовите остров. - Камбоджа.

Назовите 3 государства. - Индонезия, Малайзия, Бруней.

Второе название острова. - Борнео.

Задание 4.

Какой пролив одновременно соединяет два океана, два моря, разделяет два материка, две части света, два полуострова, два государства? - Берингов пролив.

Укажите название этого пролива и парами названия объектов, которые он соединяет или разъединяет.

Задание 5.

Название одного из самых ужасных стихийных бедствий побережья Тихого океана в переводе с японского – «волна в бухте».

Назовите это явление. - Цунами.

Укажите причину возникновения этого явления. - подводные землетрясения.

Приведите пример государств, которые страдают от этого явления. - Япония, Филиппины, Индонезия, Мексика, Пакистан, Саудовская Аравия, США, Китай, Непал, Бангладеш, Индия.

Задание 6.

Почему вода в западной части озера Балхаш пресная, а в восточной – соленая.

а) Максимальная)

Балтийское море

Минимальная)

Красное море

б) Океаны:

Тихий - северный ледовитый

Моря.

Черное и Берингово

материки.

Евразия и Северная Америка.

Части света:

Азия и Америка.

полуостров:

Черное и Сахар

государства.

Россия и США.

в) в пресную

часть впадает река, а в восточная

часть попадает

в пустыню и вода испаряется,

а соль остается на дне.